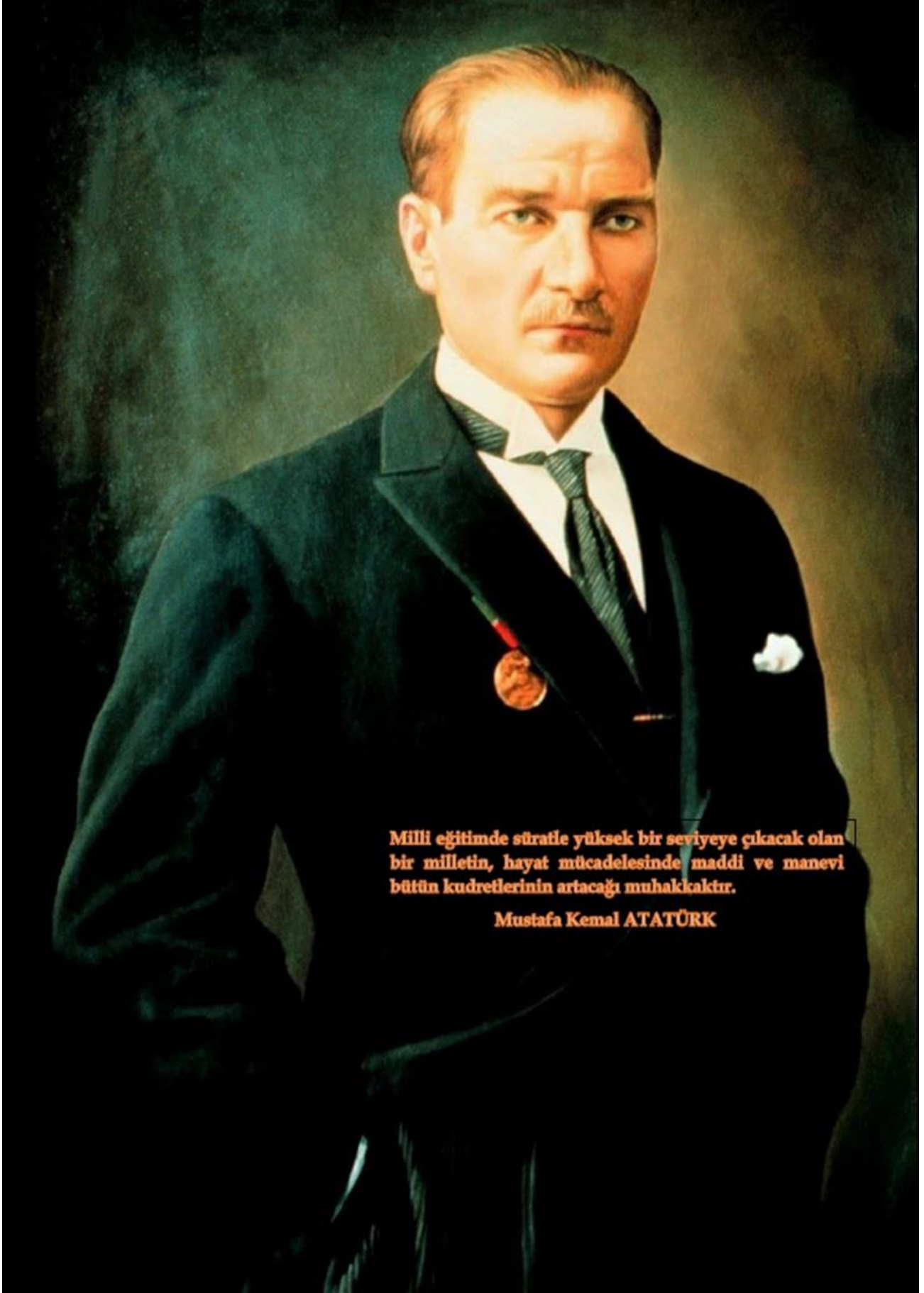


T.C
SÜRMENE KAYMAKAMLIĐI
OYLUM İLKOKULU MÜDÜRLÜĐÜ



2024-2028 STRATEJİK PLANI



Milli eğitimde strateji yüksek bir seviyeye çıkacak olan bir milletin, hayat mücadelesinde maddi ve manevi bütün kudretlerinin artacağı muhakkaktır.

Mustafa Kemal ATATÜRK

Okul/Kurum Bilgileri

İli: TRABZON	İlçesi: SÜRMENE		
Adres:	Oylum Mahallesi Başak Kümesi Küme Evleri No20 Sürmene/TRABZON	Coğrafi Konum (link)	https://www.google.com/maps/place/Oylum+%C4%B0lkokulu+%2F+Ortaokulu/@40.765158,40.0507339,15z/data=!4m6!3m5!1s0x4065b70310fef5fd:0xbde7e00d822fc28f!8m2!3d40.765158!4d40.0507339!16s%2Fg%2F11fp52_xv9?entry=ttu
Telefon Numarası:	(462) 754 1001	Faks Numarası:	
e- Posta Adresi:	743500@meb.k12.tr 743125@meb.k12.tr	Web adresi:	sayfası https://oylumilkokulu.meb.k12.tr/ https://oylumortaokulu.meb.k12.tr/
Kurum Kodu:	743500 (İlkokul) 743125 (Ortaokul)	Öğretim Şekli:	Tam Gün

21. Yüzyılda bilgi çağında bütün sosyal sistemler, varlıklarını etkin bir şekilde sürdürmek için kendilerini yenilemek ve deęişen şartlara uyum sağlamak zorundadırlar. Eğitim sisteminin de kendini yenilemesi, dünyadaki deęişime ve gelişmelere paralel olarak en önemli altyapısını oluşturan okulların yeniden yapılandırılması, ülkenin kalkınmasını sağlayacak eğitilmiş beyin gücünü yetiştirmek bakımından büyük önem taşımaktadır.

Sürmene Oylum İlkokulu – Ortaokulu olarak; stratejik plan ile okulumuzun planlı gelişiminin yanında, sistemli bir yaklaşımla öğrencilere; çok yönlü, soyut, eleştirel, yaratıcı, özgür düşünme, problem çözme ve iletişim becerileri kazandırılarak yetki ve erdemli bireyler olmaları amaçlanmaktadır. Stratejik planımızda eğitimimizde yükselen değerler olan; öğrenci merkezli eğitim anlayışı, istenilen nitelikteki öğrenci çıktısına ulaşma, sürekli ve planlı gelişimle okulumuzdaki anlayış ve işleyişin deęişmesi hedeflenmiştir. Etkili bir yönetim anlayışı ile sürekli bir işbirliğine dayalı ekip çalışmasının okul kültürüne yerleşmesi gerekmektedir. Okulumuzu daha etkili, verimli ve çağdaş bir yapılanma sürecine çekmek, öğrencilerimize bilgi toplumunun gereęi olan tüm davranışları kazandırma yolunda tam bir ekip ruhu ile çalışacağına inandığım Sürmene Oylum İlkokulu-Ortaokulu çalışanlarına üstün başarılar dilerim.

YUSUF ULAŞ

MÜDÜR YETKİLİ ÖĞRETMEN

İÇİNDEKİLER

İçindekiler bölümü hazırlanırken ve planın sayfa tasarımı yapılırken aşağıda verilen sıralama dikkate alınmalıdır.

1. GİRİŞ VE STRATEJİK PLANIN HAZIRLIK SÜRECİ

- 1.1. Strateji Geliştirme Kurulu ve Stratejik Plan Ekibi
- 1.2. Planlama Süreci

2. DURUM ANALİZİ

- 2.1. Kurumsal Tarihçe
- 2.2. Uygulanmakta Olan Planın Değerlendirilmesi
- 2.3. Mevzuat Analizi
- 2.4. Üst Politika Belgelerinin Analizi
- 2.5. Faaliyet Alanları ile Ürün ve Hizmetlerin Belirlenmesi
- 2.6. Paydaş Analizi
- 2.7. Kuruluş İçi Analiz

- 2.7.1. Teşkilat Yapısı
- 2.7.2. İnsan Kaynakları
- 2.7.3. Teknolojik Düzey
- 2.7.4. Mali Kaynaklar
- 2.7.5. İstatistik Veriler

2.8. Dış Çevre Analizi (Politik, Ekonomik, Sosyal, Teknolojik, Yasal ve Çevresel Çevre Analizi -PESTLE)

2.9. Güçlü ve Zayıf Yönler ile Fırsatlar ve Tehditler (GZFT) Analizi

2.10. Tespit ve İhtiyaçların Belirlenmesi

3. GELECEĞE BAKIŞ

- 3.1. Misyon
- 3.2. Vizyon
- 3.3. Temel Değerler

4. AMAÇ, HEDEF VE STRATEJİLERİN BELİRLENMESİ

- 4.1. Amaçlar
- 4.2. Hedefler
- 4.3. Performans Göstergeleri
- 4.4. Stratejilerin Belirlenmesi
- 4.5. Maliyetlendirme

5. İZLEME VE DEĞERLENDİRME

6. Tablo/Şekil/Grafikler/Ekler

1. GİRİŞ VE STRATEJİK PLANIN HAZIRLIK SÜRECİ

1.1. Strateji Geliştirme Kurulu ve Stratejik Plan Ekibi

Strateji Geliştirme Kurulu: Okul müdürünün başkanlığında, bir okul müdür yardımcısı, bir öğretmen ve okul/aile birliği başkanı ile bir yönetim kurulu üyesi olmak üzere 5 kişiden oluşan üst kurul kurulur.

Stratejik Plan Ekibi: Okul müdürü tarafından görevlendirilen ve üst kurul üyesi olmayan müdür yardımcısı başkanlığında, belirlenen öğretmenler ve gönüllü velilerden oluşur.

Tablo 1. Strateji Geliştirme Kurulu ve Stratejik Plan Ekibi Tablosu

Strateji Geliştirme Kurulu Bilgileri		Stratejik Plan Ekibi Bilgileri	
Adı Soyadı	Ünvanı	Adı Soyadı	Ünvanı
YUSUF ULAŞ	MÜDÜR YETKİLİ ÖĞRETMEN	YUSUF ULAŞ	MÜDÜR YETKİLİ ÖĞRETMEN

1.2. Planlama Süreci:

2024-2028 dönemi stratejik plan hazırlıkları İl Milli Eğitim Müdürlüğünün duyurusuyla Üst Kurul ile Stratejik Plan Ekibinin oluşturulması ile başlamıştır. Ekip tarafından İl Milli Eğitim Müdürlüğünün çalışma takvimine göre ilk aşamada durum analizi çalışmaları yapılmış ve durum analizi aşamasında paydaşlarımızın plan sürecine aktif katılımını sağlamak üzere öğretmen öğrenci ve veli paydaş anketleri uygulanarak, toplantı ve görüşmeler yapılmıştır.

Durum analizinin ardından geleceğe yönelim bölümüne geçilerek okulumuzun amaç, hedef, gösterge ve eylemleri İl ve İlçe Milli Eğitim Müdürlüklerimizle uyumlu olarak belirlenmiştir. Çalışmaları yürüten ekip ve kurul bilgileri üstte verilmiştir.

2. DURUM ANALİZİ

Durum analizi bölümünde, aşağıdaki hususlarla ilgili analiz ve değerlendirmeler yapılmıştır;

- *Kurumsal tarihçe*
- *Uygulanmakta olan planın değerlendirilmesi*
- *Mevzuat analizi*
- *Üst politika belgelerinin analizi*
- *Faaliyet alanları ile ürün ve hizmetlerin belirlenmesi*
- *Paydaş analizi*
- *Kuruluş içi analiz*
- *Dış çevre analizi (Politik, ekonomik, sosyal, teknolojik, yasal ve çevresel analiz)*
- *Güçlü ve zayıf yönler ile fırsatlar ve tehditler (GZFT) analizi*
- *Tespit ve ihtiyaçların belirlenmesi*

2.1. Kurumsal Tarihçe

Okul, Milli Eğitim Bakanlığı'nın 21 Eylül 1977 tarih 434353 sayılı emriyle TRABZON SÜRMENE OYLUM ORTAOKULU adı altında açılmış, 1978-1979 Eğitim Öğretim yılında faaliyete geçmiş ve aynı yıl Oylum İlkokulunun lojmanında eğitim yapılmış olup, 1987-1988 Eğitim-Öğretim yılına kadar kendi binası olmadığından şahıslara ait evlerde kiralık olarak eğitim-öğretime devam etmiştir.

1985 yılında Milli Eğitim Gençlik ve Spor Bakanlığınca yapımı başlatılmış olan, yurdumuza dünyanın çeşitli uluslarından turist olarak gelen şahıslarda gönüllü çalışmalarıyla katkıda bulunmuşlar ve 1987-1988 öğretim yılında eğitim öğretim hizmetine açılmış olan kendi binasına 21 Eylül 1987 yılında taşınmış olup bu binada eğitim öğretim 1991-1992 yılına kadar devam etmiştir.

Oylum Merkez İlkokulu ile Oylum Ortaokulu'nun; Milli Eğitim Bakanlığı İlköğretim Genel Müdürlüğünün 20.08.1991 tarih ve 703/3 İlköğr. Ok. Ortaok. Şb. Md. 14715 sayılı onayı ile birleştirilerek, " TRABZON – SÜRMENE OYLUM İLKÖĞRETİM OKULU" olarak 1991-1992 öğretim yılından itibaren eğitim öğretime açılmıştır. 2012 yılında yapılan son düzenlemeyle okulumuz Oylum İlkokulu Ortaokulu olarak eğitim öğretime devam etmektedir.

Okulumuz tüm sınıflarında Fatih Projesi kapsamında akıllı tahta bulunmakla birlikte ayrıca 1 çok amaçlı salon, 1 kütüphane, 1 BT sınıfı ve 1 fen laboratuvarı bulunmaktadır.

2.2. Uygulanmakta Olan Stratejik Planın Değerlendirilmesi

Okulumuz 2019-2023 Stratejik Planı 2019 yılında yürürlüğe girmiştir. Stratejik Plan; hazırlık süreci, durum analizi, geleceğe bakış, maliyetlendirme ile izleme ve değerlendirme bölümlerinden oluşmaktadır. 2019- 2023 Stratejik Planı'nda 4 amaç, 7 hedef, 30 performans göstergesi ve 74 strateji bulunmakta olup tamamının gerçekleştiği tespit edilmiştir.

Tüm bu değerlendirmeler göz önünde bulundurulduğunda, Okulumuz 2024-2028 Stratejik Planı dönemi için idarenin güçlü yönlerinden ve fırsatlarından yararlanarak önceki tecrübeler rehberliğinde günümüz ve gelecek hedeflerine uygun ve ulaşılabilir performans göstergelerinin belirlenmesine yönelik çalışmalar yapılmıştır.

2.3. Yasal Yükümlülükler ve Mevzuat Analizi

10.07.2018 tarihli ve 30474 sayılı Resmî Gazetede yayımlanarak yürürlüğe giren Cumhurbaşkanlığı Teşkilatı Hakkında Cumhurbaşkanlığı Kararnamesi'ne göre Millî Eğitim Bakanlığının ve Millî Eğitim Bakanlığı İl ve İlçe Millî Eğitim Müdürlükleri Yönetmeliği ile oluşturulmuş bulunan ve Millî Eğitim Bakanlığının görev ve uygulamalarını taşra teşkilatı olarak yürütmekle görevli olan İl ve İlçe Millî Eğitim Müdürlüklerinin görevleri ve uygulama birimleri şunlardır:

- 1- Okul öncesi, ilk ve orta öğretim çağındaki öğrencileri bedenî, zihnî, ahlaki, manevî, sosyal ve kültürel nitelikler yönünden geliştiren ve insan haklarına dayalı toplum yapısının ve küresel düzeyde rekabet gücüne sahip ekonomik sistemin gerektirdiği bilgi ve becerilerle donatarak geleceğe hazırlamak amacıyla Millî Eğitim Bakanlığı tarafından tasarlanmış olan eğitim ve öğretim programlarını uygulamak, takip etmek, değerlendirmek ve güncelleme; öğretmen ve öğrencilerin eğitim ve öğretim hizmetlerini bu çerçevede yürütmek ve denetlemek.
- 2- Eğitim ve öğretimin her kademesi için Millî Eğitim Bakanlığı tarafından belirlenecek ulusal politika ve stratejileri uygulamak, uygulanmasını izlemek ve denetlemek, ortaya çıkan yeni hizmet modellerine göre güncellenmesini geliştirmek amacıyla önerilerde bulunmak.
- 3- Eğitim sisteminin yeniliklere açık, dinamik, ekonomik ve toplumsal gelişimin gerekleriyle uyumlu biçimde güncel teknik ve modeller ışığında tasarlanması ve geliştirilmesi amacıyla Millî Eğitim Bakanlığına uygulamaların izlenmesi, değerlendirilmesi ve raporlanması sonucunda görüş ve önerilerini bildirmek.
- 4- Eğitime erişimi kolaylaştıran, her vatandaşın eğitim fırsat ve imkânlarından eşit derecede yararlanabilmesini teminat altına almak amacıyla Millî Eğitim Bakanlığı tarafından geliştirilen politika ve stratejileri uygulamak, uygulanmasını izlemek ve

koordine etmek, geliştirilmesi için önerilerde bulunmak.

- 5- Kız öğrencilerin, engellilerin ve toplumun özel ilgi bekleyen diğer kesimlerinin eğitime katılımını yaygınlaştırmak amacıyla Millî Eğitim Bakanlığı tarafından geliştirilen politika ve stratejiler uygulamak ve uygulanmasını koordine etmek, uygulamaların iyileştirilmesi için önerilerde bulunmak.
- 6- Özel yetenek sahibi kişilerin bu niteliklerini koruyabilmeleri ve geliştirebilmeleri amacıyla Millî Eğitim Bakanlığı tarafından tasarlanan özel eğitim ve öğretim programlarının uygulanmasını koordine etmek, uygulamalar ile ilgili görüş ve önerilerde bulunmak.
- 7- Millî Eğitim Bakanlığı adına yükseköğretim kurumları dışındaki eğitim ve öğretim kurumlarının açılmasına ilişkin iş ve işlemleri yürütmek.
- 8- Yükseköğretim dışında kalan ve diğer kurum ve kuruluşlarca açılan örgün ve yaygın eğitim ve öğretim kurumlarının denklik derecelerini belirlemek, program ve düzenlemeler ile ilgili iş ve işlemleri yürütmek.
- 9- Kanunlar, Cumhurbaşkanlığı kararnameleri ve Millî Eğitim Bakanlığı tarafından verilen diğer görevleri yapmak.

Tablo 2. Yasal Yükümlülükler ve Mevzuat Analizi

Yasal Yükümlülük	Dayanak
1. Okul öncesi, ilk ve orta öğretim çağındaki öğrencileri bedenî, zihnî, ahlaki, manevî, sosyal ve kültürel nitelikler yönünden geliştiren ve insan haklarına dayalı toplum yapısının ve küresel düzeyde rekabet gücüne sahip ekonomik sistemin gerektirdiği bilgi ve becerilerle donatarak geleceğe hazırlayan eğitim ve öğretim programlarını tasarlamak, uygulamak, güncellemek; öğretmen ve öğrencilerin eğitim ve öğretim hizmetlerini bu çerçevede yürütmek ve denetlemek	10.07.2018 tarihli ve 30474 sayılı Cumhurbaşkanlığı Teşkilatı Hakkında Cumhurbaşkanlığı Kararnamesi (Md. 301)
2. Kız öğrencilerin, engellilerin ve toplumun özel ilgi bekleyen diğer kesimlerinin eğitime katılımını yaygınlaştıracak politika ve stratejiler geliştirmek, uygulamak ve uygulanmasını koordine etmek	10.07.2018 tarihli ve 30474 sayılı Cumhurbaşkanlığı Teşkilatı Hakkında Cumhurbaşkanlığı Kararnamesi (Md. 301)
3. İlgi, istidat ve kabiliyetlerini geliştirerek gerekli bilgi, beceri, davranışlar ve birlikte iş görme alışkanlığı kazandırmak suretiyle hayata hazırlamak ve onların, kendilerini mutlu kılacak ve toplumun mutluluğuna katkıda bulunacak bir meslek sahibi olmalarını sağlamak; Böylece bir yandan Türk vatandaşlarının ve Türk toplumunun refah ve	MİLLÎ EĞİTİM TEMEL KANUNU (Md. 3)

mutluluğunu artırmak; öte yandan Millî birlik ve bütünlük içinde iktisadi, sosyal ve kültürel kalkınmayı desteklemek ve hızlandırmak ve nihayet Türk Milletini çağdaş uygarlığın yapıcı, yaratıcı, seçkin bir ortağı yapmaktır.

4. Her derece ve türdeki ders programları ve eğitim metotlarıyla ders araç ve gereçleri, bilimsel ve teknolojik esaslara ve yeniliklere, çevre ve ülke ihtiyaçlarına göre sürekli olarak geliştirilir. Eğitimde verimliliğin artırılması ve sürekli olarak gelişme ve yenileşmenin sağlanması bilimsel araştırma ve değerlendirmelere dayalı olarak yapılır. Bilgi ve teknoloji üretmek ve kültürümüzü geliştirmekle görevli eğitim kurumları gereğince donatılıp güçlendirilir; bu yöndeki çalışmalar maddi ve manevi bakımından teşvik edilir ve desteklenir. Millî Eğitim Bakanlığı, kendisine bağlı eğitim kurumlarının eğitim araç ve gereçlerini, gelişen eğitim teknolojilerine ve program ve metotlara uygun olarak sağlamak, geliştirmek, yenileştirmek, standartlaştırmak, kullanılma süresini ve telif haklarını ve ders kitabı fiyatlarını tespit etmek, paralı veya parasız olarak ilgililerin yararlanmasına sunmakla görevlidir. Eğitim sistemini yeniliklere açık, dinamik, ekonomik ve toplumsal gelişimin gerekleriyle uyumlu biçimde güncel teknik ve modeller ışığında tasarlamak ve geliştirmek

MİLLÎ EĞİTİM TEMEL KANUNU
(Md. 13)

MİLLÎ EĞİTİM TEMEL KANUNU
(Md. 53)

10.07.2018 tarihli ve 30474 sayılı
Cumhurbaşkanlığı Teşkilatı
Hakkında Cumhurbaşkanlığı
Kararnamesi (Md. 301)

Yasal Yükümlülük

5. Millî eğitimin gelişmesi iktisadi, sosyal ve kültürel kalkınma hedeflerine uygun olarak eğitim -insan gücü- istihdam ilişkileri dikkate alınmak suretiyle, sanayileşme ve tarımda modernleşmede gerekli teknolojik gelişmeyi sağlayacak mesleki ve teknik eğitime ağırlık verecek biçimde planlanır ve gerçekleştirilir. Mesleklerin kademeleri ve her kademenin unvan, yetki ve sorumlulukları kanunla tespit edilir ve her derece ve türdeki örgün ve

Dayanak

MİLLÎ EĞİTİM TEMEL KANUNU
(Md. 14)

yaygın mesleki eğitim kurumlarının kuruluş ve programları bu kademelere uygun olarak düzenlenir. Eğitim kurumlarının yer, personel, bina, tesis ve ekleri, donatım, araç, gereç ve kapasiteleri ile ilgili standartlar önceden tespit edilir ve kurumların bu standartlara göre en uygun büyüklükte kurulması ve verimli olarak işletilmesi sağlanır.

6. Okula devam etmeyen öğrencilerin devamsızlık sebepleri okul idarelerince ve ilköğretim müfettişlerince araştırılarak devama engel olan maddi ve manevi sebeplerin giderilmesine çalışılır. Bu sebeplerin giderilmesi mümkün olmadığı takdirde durum, köylerde muhtara, diğer yerlerde mülki amirlere bildirilir. Bu makamlarca gerekli tedbirler alınır. Okul idareleriyle muhtar ve mülki amirlerin bu vazifeleri devamsız öğrenciler hakkındaki kovuşturmanın her safhasında devam eder.

7. Çağımızın bilimsel, teknolojik, iktisadi, sosyal ve kültürel gelişmelerine uymalarını sağlayıcı eğitim imkânları hazırlamak

8. Eğitim ve öğretimin her kademesi için belirlenen ulusal politika ve stratejileri uygulamak, uygulanmasını izlemek ve denetlemek, ortaya çıkan yeni hizmet modellerine göre güncellenmesi ve geliştirmek

9. a) Öğretmenlerin nitelikleri ve yeterliklerinin belirlenmesi ve geliştirilmesine yönelik yapılacak olan çalışmaları İl genelinde uygulamak, bu amaçla ilgili birim, kurum ve kuruluşlarla iş birliği yapmak,

b) Bakanlık öğretmenleri ile talepleri hâlinde özel öğretim kurumları eğitim personeline yönelik olarak; meslek içi eğitimi vermek, gelişmeleri için kurslar açmak, seminer, sempozyum, konferans ve benzeri etkinlikler düzenlemek,

c) Öğretmenlere yönelik olarak verilecek eğitimlere ilişkin konularda görüş ve önerilerde bulunmak,

222 SAYILI İLKÖĞRETİM VE EĞİTİM KANUNU (Md. 53)

MİLLİ EĞİTİM TEMEL KANUNU (Md. 40)

10.07.2018 tarihli ve 30474 sayılı Cumhurbaşkanlığı Teşkilatı Hakkında Cumhurbaşkanlığı Kararnamesi (Md. 301)

10.07.2018 tarihli ve 30474 sayılı Cumhurbaşkanlığı Teşkilatı Hakkında Cumhurbaşkanlığı Kararnamesi (Md. 312)

10. Personel politikası ve planlaması ile personel sisteminin geliştirilmesi konusunda Millî Eğitim Bakanlığına öneri ve tekliflerde bulunmak,	10.07.2018 tarihli ve 30474 sayılı Cumhurbaşkanlığı Teşkilatı Hakkında Cumhurbaşkanlığı Kararnamesi (Md. 316)
11. Müdürlüğümüzün öğretmenler dışındaki personeli için hazırlanan eğitim planlarını takip etmek, mahalli eğitimler hazırlamak, katılımları teşvik etmek, uygulamak ve değerlendirmek,	10.07.2018 tarihli ve 30474 sayılı Cumhurbaşkanlığı Teşkilatı Hakkında Cumhurbaşkanlığı Kararnamesi (Md. 316)

Yasal Yükümlülük	Dayanak
12. Eğitim ve öğretime ilişkin Bakanlıkça belirlenmiş olan hedeflere ulaşmak için, belirlenen politikaları takip etmek uygulamak, izlemek, değerlendirmek ve standartların belirlenmesine katkı sağlamak amacıyla önerilerde bulunmak	10.07.2018 tarihli ve 30474 sayılı Cumhurbaşkanlığı Teşkilatı Hakkında Cumhurbaşkanlığı Kararnamesi (Md. 326)
13. 10/12/2003 tarihli ve 5018 sayılı Kamu Malî Yönetimi ve Kontrol Kanunu hükümleri çerçevesinde, kiralama ve satın alma işlerini yürütmek, temizlik, güvenlik, aydınlatma, ısınma, onarım, taşıma ve benzeri hizmetleri yapmak veya yaptırmak,	10.07.2018 tarihli ve 30474 sayılı Cumhurbaşkanlığı Teşkilatı Hakkında Cumhurbaşkanlığı Kararnamesi (Md. 318)
14. İdarenin görev alanına giren konularda, hizmetleri etkileyecek dış faktörleri incelemek, kurum içi kapasite araştırması yapmak, hizmetlerin etkililiğini ve tatmin düzeyini analiz etmek ve genel araştırmalar yapmak.	Strateji Geliştirme Birimlerinin Çalışma Usul ve Esasları Hakkında Yönetmelik (Md. 5)
15. a) 8.2.2007 tarihli ve 5580 sayılı Özel Öğretim Kurumları Kanunuyla Bakanlığa verilen görevleri İl bünyesinde yerine getirmek, b) Her kademedeki öğrencilere yönelik dernek ve vakıflar ile gerçek ve diğer tüzel kişilerce açılacak veya işletilecek yurt, pansiyon ve benzeri kurumların açılması, devri, nakli ve kapatılmasıyla ilgili esaslara göre iş ve işlemleri yürütmek ve denetlemek,	10.07.2018 tarihli ve 30474 sayılı Cumhurbaşkanlığı Teşkilatı Hakkında Cumhurbaşkanlığı Kararnamesi (Md. 310)

16. Yaygın eğitimin özel amacı, Millî eğitimin genel amaçlarına ve temel ilkelerine uygun olarak, örgün eğitim sistemine hiç girmemiş yahut herhangi bir kademesinde bulunan veya bu kademedен çıkmış vatandaşlara, örgün eğitimin yanında veya dışında, Okuma- yazma öğretmek, eksik eğitimlerini tamamlamaları için sürekli eğitim imkanları hazırlamak, Çağımızın bilimsel, teknolojik, iktisadi, sosyal ve kültürel gelişmelerine uymalarını sağlayıcı eğitim imkanları hazırlamak, Millî kültür değerlerimizi koruyucu, geliştirici, tanıtıcı, benimsetici nitelikte eğitim yapmak, Toplu yaşama, dayanışma, yardımlaşma, birlikte çalışma ve örgütlenme anlayış ve alışkanlıkları kazandırmak, İktisadi gücün artırılması için gerekli beslenme ve sağlıklı yaşama şekil ve usullerini benimsetmek, Boş zamanları iyi bir şekilde değerlendirme ve kullanma alışkanlıkları kazandırmak, Kısa süreli ve kademeli eğitim uygulayarak ekonomimizin gelişmesi doğrultusunda ve istihdam politikasına uygun meslekleri edinmelerini sağlayıcı imkanlar hazırlamak, Çeşitli mesleklerde çalışmakta olanların hizmet içinde ve mesleklerinde gelişmeleri için gerekli bilgi ve becerileri kazandırmaktır.

17. İdarenin görev alanına giren konularda, hizmetleri etkileyecek dış faktörleri incelemek, kurum içi kapasite araştırması yapmak, hizmetlerin etkililiğini ve tatmin düzeyini analiz etmek ve genel araştırmalar yapmak

MİLLÎ EĞİTİM TEMEL KANUNU
(Md. 40)

Kamu Malî Yönetimi ve Kontrol Kanunu ile Bazı Kanun ve Kanun Hükmünde Kararnamelerde Değişiklik Yapılması Hakkında Kanun (Md. 15)

Yasal Yükümlülük

18. Merkezî sistemle yürütölen resmî ve özel yerleştirme, bitirme, karşılaştırma sınavlarını il genelinde uygulamak

19. Kamu idareleri; kalkınma planları, Cumhurbaşkanlığı tarafından belirlenen

Dayanak

10.07.2018 tarihli ve 30474 sayılı Cumhurbaşkanlığı Teşkilatı Hakkında Cumhurbaşkanlığı Kararnamesi (Md. 313)

KAMU MALÎ YÖNETİMİ VE KONTROL KANUNU (Md. 9)

politikalar, programlar, ilgili mevzuat ve benimsedikleri temel ilkeler çerçevesinde geleceğe ilişkin misyon ve vizyonlarını oluşturmak, stratejik amaçlar ve ölçülebilir hedefler saptamak, performanslarını önceden belirlenmiş olan göstergeler doğrultusunda ölçmek ve bu sürecin izleme ve değerlendirmesini yapmak amacıyla katılımcı yöntemlerle stratejik plan hazırlarlar. İlgili yasa maddesi uyarınca Stratejik Plan hazırlamak, izlemek, değerlendirmek, sonuçlarını raporlamak ve duyurmak.

20. Özel Eğitim sınıfları, özel eğitim okulları, rehberlik ve araştırma merkezleri, iş okulları ve iş eğitim merkezleri ile aynı seviye ve türdeki benzeri okul ve kurumların yönetimine ve öğrencilerin eğitim ve öğretimine yönelik çalışmalar yapmak ve belirlenen politikaları uygulamak,

21. Okul öncesi ve ilköğretim okul ve kurumlarının yönetimine ve öğrencilerinin eğitim ve öğretimine yönelik çalışmalar yapmak ve belirlenen politikaları uygulamak

22.a) Ortaöğretim okul ve kurumlarının yönetimine ve öğrencilerinin eğitim ve öğretimine yönelik çalışmalar yapmak ve belirlenen politikaları uygulamak,
b) Ortaöğrenim öğrencilerinin barınma ihtiyaçlarının giderilmesi ve maddî yönden desteklenmesi ile ilgili iş ve işlemleri yürütmek,

23.a) İmam-hatip liselerinin yönetimine ve öğrencilerinin eğitim ve öğretimine yönelik çalışmalar yapmak ve belirlenen politikaları uygulamak,
b) İlköğretim, ortaöğretim ve yaygın eğitim kurumlarında din kültürü ve ahlâk eğitim ve öğretimine ait Bakanlık tarafından hazırlanan programları uygulamak,

10.07.2018 tarihli ve 30474 sayılı Cumhurbaşkanlığı Teşkilatı Hakkında Cumhurbaşkanlığı Kararnamesi (Md. 308)

10.07.2018 tarihli ve 30474 sayılı Cumhurbaşkanlığı Teşkilatı Hakkında Cumhurbaşkanlığı Kararnamesi (Md. 304)

10.07.2018 tarihli ve 30474 sayılı Cumhurbaşkanlığı Teşkilatı Hakkında Cumhurbaşkanlığı Kararnamesi (Md. 305)

10.07.2018 tarihli ve 30474 sayılı Cumhurbaşkanlığı Teşkilatı Hakkında Cumhurbaşkanlığı Kararnamesi (Md. 307)

24.a) Meslekî ve teknik eğitim ve öğretim veren okul ve kurumların yönetimine ve öğrencilerinin eğitim ve öğretimine yönelik çalışmalar yapmak ve belirlenen politikaları uygulamak,

b) Eğitim-istihdam ilişkisini güçlendirecek, meslekî eğitimi yaygınlaştıracak politika ve stratejilerin geliştirilmesi için gerekli çalışmaları yapmak, belirlenen politikaları uygulamak ve uygulanmasını koordine etmek,

c) 5.6.1986 tarihli ve 3308 sayılı Meslekî Eğitim Kanununa göre aday çırak, çırak, kalfa ve ustaların genel ve meslekî eğitimlerini sağlamak,

10.07.2018 tarihli ve 30474 sayılı Cumhurbaşkanlığı Teşkilatı Hakkında Cumhurbaşkanlığı Kararnamesi (Md. 306)

25.a) 8.2.2007 tarihli ve 5580 sayılı Özel Öğretim Kurumları Kanunuyla Bakanlığa verilen görevleri Bakanlık adına İl bünyesinde yerine getirmek,

10.07.2018 tarihli ve 30474 sayılı Cumhurbaşkanlığı Teşkilatı Hakkında Cumhurbaşkanlığı Kararnamesi (Md. 310)

Yasal Yükümlülük

26.a) Bakanlığın görev alanına giren konularda İlde bulunan Bakanlık personeline, Bakanlık okul ve kurumlarına, özel öğretim kurumlarına ve gerçek ve tüzel kişilere rehberlik etmek,

b) Bakanlığın görev alanına giren konularda ilimizde faaliyet gösteren kamu kurum ve kuruluşları, gerçek ve tüzel kişiler ile gönüllü kuruluşlara, faaliyetlerinde yol gösterecek plan ve programlar oluşturmak ve rehberlik etmek,

c) Bakanlık tarafından veya Bakanlığın denetiminde sunulan hizmetlerin ilimizde kontrol ve denetimini ilgili birimlerle iş birliği içinde yapmak, süreç ve sonuçlarını mevzuata, önceden belirlenmiş amaç ve hedeflere, performans ölçütlerine ve kalite standartlarına göre analiz etmek, karşılaştırmak ve ölçmek, kanıtlara dayalı olarak değerlendirmek, elde edilen sonuçları rapor hâline getirerek ilgili birimlere ve kişilere iletmek,

Dayanak

10.07.2018 tarihli ve 30474 sayılı Cumhurbaşkanlığı Teşkilatı Hakkında Cumhurbaşkanlığı Kararnamesi (Md. 320)

ç) Bakanlık teşkilatı ve personeli ile Bakanlığın denetimi altındaki her türlü kuruluşun faaliyet ve işlemlerine ilişkin olarak, ilimiz bünyesinde usulsüzlükleri önleyici, eğitici ve rehberlik yaklaşımını ön plana çıkaran bir anlayışla, Bakanlığın görev ve yetkileri çerçevesinde denetim, inceleme ve soruşturma iş ve işlemlerini Bakanlık Maarif Müfettişleri aracılığıyla yapmak,

d) Her derece ve türdeki örgün ve yaygın eğitim kurumları ile il ve ilçe millî eğitim müdürlüklerinin rehberlik, işbaşında yetiştirme, denetim, değerlendirme, inceleme, araştırma ve soruşturma hizmetlerini Bakanlık Maarif Müfettişleri aracılığıyla yürütmek,

2.4. Üst Politika Belgeleri Analizi

Üst politika belgelerinde Bakanlığımızın görev alanına giren konular ayrıntılı olarak taranmış ve bu belgelerde yer alan politikalar dikkate alınmıştır. Stratejik plan çalışmaları kapsamında taranmış olan politika belgeleri aşağıda Tablo 4 ve Tablo 5'te verilmiştir.

Tablo 3. Üst Politika Belgeleri

Temel Üst Politika Belgeleri	Diğer Üst Politika Belgeleri
Kalkınma Planları	Öğretmen Strateji Belgesi
Orta Vadeli Programlar	Karayolu Trafik Güvenliği Strateji Belgesi
Orta Vadeli Mali Planlar	Su Verimliliği Strateji Belgesi ve Eylem Planı
Cumhurbaşkanlığı Yıllık Programları	Ulusal Deprem Stratejisi ve Eylem Planı
MEB 2024-2028 Stratejik Planı	Ulusal Genç İstihdam Stratejisi ve Eylem Planı
Millî Eğitim Şura Kararları	Ulusal Enerji Verimliliği Eylem Planı
İl MEM 2024-2028 Stratejik Planı	Ulusal Girişimcilik Stratejisi ve Eylem Planı
	Ulusal Yapay Zekâ Stratejisi
	2024-2028 Türkiye Çocuk Hakları Strateji Belgesi ve Eylem Planı
	2024-2028 Kadının Güçlenmesi Strateji Belgesi ve Eylem Planı
	Diğer Kamu Kurum ve Kuruluşlarının Stratejik Planları
	İklim Değişikliği Eylem Planı
	Mobilite Araç ve Teknolojileri Yol Haritası
	Kadının Güçlenmesi Strateji Belgesi ve Eylem Planı

Tablo 4. Üst Politika Belgeleri Analizi

Üst Politika Belgesi	İlgili Bölüm/Referans	Verilen Görev/İhtiyaçlar
On İkinci Kalkınma Planı	Otomotiv	473.1 Sayılı Tedbir Maddesi
	Turizm	525.3, 525.4 Sayılı Tedbir Maddeleri
	Girişimcilik ve Kobi'ler	559.2, 559.3, Sayılı Tedbir Maddeleri
	Fikrî Mülkiyet Hakları	565.5, 565.6, 565.7 Sayılı Tedbir Maddeleri
	Eğitim	658, 659, 660 Sayılı Amaç Maddeleri ve Bunlara Bağlı Politika ile Tedbir Maddeleri
	Çocuk	731.2, 731.3, 731.4, 731.5, 731.6, 732.1, 732.3, 732.5, 733.1, 733.2, 734.4, 735.7, 735.8, 738.2, 738.3, 739.1, 739.2, 739.3, 739.4, 740.4, 742.4, 744.1 Sayılı Tedbir Maddeleri
	Gençlik	746.1, 746.2, 746.6, 747.1, 747.2, 748.6 Sayılı Tedbir Maddeleri
	Engelli Hizmetleri	758.1, 758.2, 758.3, 758.4, 758.5 Sayılı Tedbir Maddeleri
	Sosyal Hizmetler, Sosyal Yardımlar ve Yoksullukla Mücadele	773.1, 774.1 Sayılı Tedbir Maddeleri
	Kültür ve Sanat	783.1, 783.2, 783.5, 785.1, 785.2, 785.3, 785.5, 789.1, 789.2, 790.4, 793.2 Sayılı Tedbir Maddeleri
	Spor	796.1, 796.2, 796.3, 798.3, 799.1, 799.2, 799.3 Sayılı Tedbir Maddeleri
	Göç	815.4, 816.1 Sayılı Tedbir Maddeleri
	Yurt Dışında Yaşayan Türkler	819.1, 819.2, 819.3, 820.7 Sayılı Tedbir Maddeleri
	Afet Yönetimi	830.7, 831.3, 832.1, 832.4, 833.6, 839.1, 839.3, 841.1 Sayılı Tedbir Maddeleri
Sivil Toplum	940.3 Sayılı Tedbir Maddesi	
Kamuda Stratejik Yönetim	942.1, 943.1, 943.2, 943.4, 943.5 Sayılı Tedbir Maddeleri	

Üst Politika Belgesi	İlgili Bölüm/Referans	Verilen Görev/İhtiyaçlar
Orta Vadeli Program (2024-2026)	Programda Bakanlığımızı ilgilendiren on dokuz (19) politika ve tedbir ile Öncelikli Reform Alanlarına Yönelik on (10) düzenleme yer almaktadır.	Müdürlüğümüze uhdesindeki yönelik görevler yerine getirilecektir.
	Ödemeler Dengesi	1 Tedbir
	Afet Yönetimi	1 Tedbir
	Dijital Dönüşüm	4 Tedbir
	Ne Eğitimde Ne İstihdamda Olan Gençlerin ve Kadınların Eğitime ve İstihdama Katılımı	3 Tedbir
	Yükseköğretimde ve Meslekî ve Teknik Eğitimde Özel Sektör Odaklı Dönüşüm	2 Tedbir
	Kamu Cari Harcamalarında Rasyonelleşme	2 Tedbir
	Afetlere Duyarlı Bütünleşik Mekânsal Planlama	1 Tedbir
Cumhurbaşkanlığı 2024 Yıllık Programı	Yurt İçi Tasarruflar	350.2, 352.3 Sayılı Tedbir Maddeleri
	Turizm	525.3, 525.4 Sayılı Tedbir Maddeleri
	Girişimcilik ve KOBİ'ler	559.2, 559.3 Sayılı Tedbir Maddeleri
	Fikri Mülkiyet Hakları	565.6, 565.7 Sayılı Tedbir Maddeleri
	Eğitim	661.1, 661.4, P. 661, P. 662, P. 663, P.664, P.665, P.666, P.667, P.668, P.670, P.672, P.675, P.676, P.678, P.680, P.681 Sayılı Politika ve Tedbir Maddeleri
	Çocuk	P.732, 731.2, 731.3, 731.4, 731.5, 733.1, 733.2, 734.4, 735.8, 739.1, 739.3, 739.4, 740.4, 742.4, P.743, 744.1 Sayılı Politika ve Tedbir Maddeleri
	Gençlik	746.1, 746.2, 746.6, 747.1, 747.2, 748.6 Sayılı Tedbir Maddeleri
	Engelli Hizmetleri	758.1, 758.2, 758.3 Sayılı Tedbir Maddeleri
	Kültür ve Sanat	783.1, 785.1, 785.2, 789.1 Sayılı Tedbir Maddeleri
	Göç	816.1 Sayılı Tedbir Maddesi
	Yurt Dışında Yaşayan Türkler	819.1, 819.2, 819.3 Sayılı Tedbir Maddeleri
Kalkınma İçin Uluslararası İş Birliği	970.1, 972.6, 973.3 Sayılı Tedbir Maddeleri	

2.5.Faaliyet Alanları ile Ürün/Hizmetlerin Belirlenmesi

Mevzuat analizi çıktıları dolayısıyla görev ve sorumluluklar dikkate alınarak okul/kurumun sunduğu temel ürün ve hizmetler belirlenir. Belirlenen ürün ve hizmetler Tablo 3'te belirtildiği gibi belirli faaliyet alanları altında toplulaştırılır. Faaliyet alanları ile ürün ve hizmetlerin belirlenmesi amaç, hedef ve stratejilerin oluşturulması aşamasında yönlendirici olacaktır.

Tablo 3. Faaliyet Alanlar/Ürün ve Hizmetler Tablosu

Faaliyet Alanı	Ürün/Hizmetler
Öğretim-eğitim faaliyetleri	Öğrenci İşleri Kayıt-nakil işleri Devam-devamsızlık Sınıf geçme Sınav hizmetleri
Rehberlik faaliyetleri	Öğrencilere rehberlik yapmak Velilere rehberlik etmek Rehberlik faaliyetlerini yürütmek
Sosyal faaliyetler	Öğrenciler arası iletişimi arttırmak
Sportif faaliyetler	Öğrencilerin sportif gelişimine katkıda bulunmak
Kültürel ve sanatsal faaliyetler	Öğrencilerin kültürel ve sanatsal gelişimine katkıda bulunmak
İnsan kaynakları faaliyetleri (mesleki gelişim faaliyetleri, personel etkinlikleri...)	Çalışanlar arası etkileşimi artırıcı faaliyetler düzenlemek
Okul aile birliği faaliyetleri	Okul - öğrenci - aile işbirliğini arttırmak
Öğrencilere yönelik faaliyetler	Öğrencilerin sosyal - kültürel ve akademik gelişimine katkıda bulunmak
Ölçme değerlendirme faaliyetleri	Sınav süreçlerini yürütmek
Öğrenme ortamlarına yönelik faaliyetler	Okul, sınıf ve okul dışı öğrenme ortamlarını geliştirmek
Ders dışı faaliyetler	Bireysel yürütülecek etkinliklere rehberlik etmek

*Tablodaki sıralanan faaliyet alanları örnek olarak sıralanmıştır. Okul/kurumlar tür ve yapılarına göre faaliyet alanlarını ve ürün /hizmetlerini belirleyeceklerdir.

2.6. Paydaş Analizi

Stratejik planlamanın temel unsurlarından birisi olan katılımcılık ilkesi doğrultusunda Müdürlüğümüzün etkileşim içinde olduğu tarafların görüşlerinin alınması ve elde ettiği görüşleri planlama sürecinde dikkate alması büyük önem arz etmektedir.

Kamu idaresinin sunduğu hizmetlerden yararlananlar ile bu hizmetlerin üretilmesine katkı sağlayan veya üretimin doğrudan ortağı olan kişi, kurum ve kuruluşların görüşlerinin alınması ihtiyaç odaklı ve amaca dönük politika ve stratejilerin üretilmesi için olmazsa olmazdır. Bu süreç ayrıca üretilen politikalar ile faaliyet ve projelerin paydaşlar tarafından sahiplenilmesini sağlama ve uygulama aşamasını kolaylaştırması bakımından oldukça önemlidir.

Paydaş analizi sürecinde Okulumuz teşkilat yapısı, ilgili mevzuat, hizmet envanteri ve faaliyet alanları analiz edilerek paydaşlar belirlenmiştir. Etki/önem matrisi kullanılarak paydaşlar önceliklendirilmiş ve nihai paydaş listesi oluşturularak, paydaş anketi geliştirilmiştir.

Paydaş anketi okul, öğrenciler, velilere uygulanmıştır. Kamuoyunun bilgisine sunulan anket kısa bir süre içerisinde yaklaşık 20 paydaş tarafından yanıtlanmıştır.

Elde edilen görüş ve öneriler sorun alanlarının belirlenmesinde dikkate alınmış ve geleceğe yönelim bölümündeki hedef ve tedbirler ile hazırlanan eylem planına yansıtılmıştır.

- Paydaşlar, iç ve dış paydaşlar olarak sınıflandırılır:

İç paydaşlar:

İdareden etkilenen veya idareyi etkileyen idare içerisindeki kişi ve gruplardır. İdarenin çalışanları, yöneticileri, öğretmen ve öğrenci iç paydaşlara örnek olarak verilebilir.

Dış paydaşlar:

İdarenin sunduğu ürün ve hizmetlerden yararlananlar ile idareden etkilenen veya idareyi etkileyen idare dışındaki kişi, grup veya kurumlardır. Üniversiteler, sivil toplum ve özel sektör kuruluşları, veliler dış paydaşlara örnek olarak verilebilir.

Okulumuz İç ve Dış Paydaşları

İç Paydaşlar	Dış Paydaşlar	
Öğrenciler	Sürmene Kaymakamlığı	Sürmene İlçe gençlik ve Spor Müdürlüğü
Öğretmenler	Sürmene İlçe Milli Eğitim Müdürlüğü	Sürmene Halk Eğitim Merkezi Müdürlüğü
Okul Aile Birliği	Sürmene İlçe Emniyet Müdürlüğü	Eğitime Hizmet Eden Hayırseverler
	Sürmene Belediyesi	Veliler
		Sivil Toplum Kuruluşları (STK)

2.7. Okul/Kurum İçi Analiz

Okul içi analiz çalışmasında katılımı sağlamak üzere Müdürlüğümüze bağlı birimlerde ve okullarda görev yapan iç paydaşlarımıza yönelik Google.form aracılığıyla okul kültürü anketi geliştirilmiş ve ilgili form iletişim araçları yardımı ile paydaşlarımız ile paylaşılmıştır. İç paydaşlara kurum kültürünü belirlemeye yönelik sorular yöneltilmiştir. Anketi 26 kişi yanıtlamıştır. Ankete verilen cevapların analiz bulguları raporlaştırılmıştır.

En çok memnun olunan alanlar:

1. EBA'nın (Eğitim Bilişim Ağı) niteliği
2. Öğretmenlerin mesleki yeterlilikleri
3. Okul yöneticilerinin mesleki yeterlilikleri
4. Dijital eğitim içerikleri (eğitsel videolar, oyunlar vb.)
5. Özel gereksinimli öğrencilerin ihtiyacına yönelik sunulan eğitim hizmetleri

En az memnun olunan alanlar ise:

1. Öğretmen yer değiştirme (İl içi ve iller arası) olanakları
2. Okulun fiziki donatımı
3. Okulun fiziksel imkânlarının yeterliliği
4. Okulların teknolojik altyapı ve donanım imkânlarının geliştirilmesi (etkileşimli tahta, internet erişimi, bilişim teknolojileri sınıfı, 3D yazıcılar vb.)
5. Rehberlik hizmetleri
6. Psikolojik danışmanlık hizmetleri, olarak belirlenmiştir.

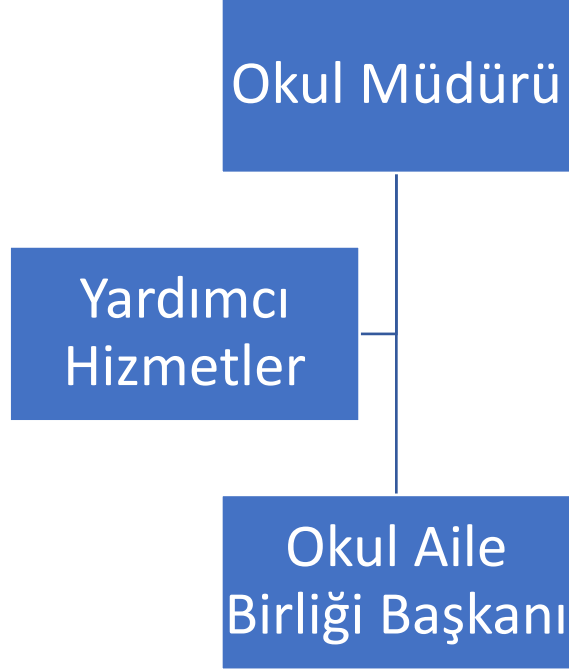
Tablo 4.Okul/Kurum İçi Analiz İçerik Tablosu

Okul/Kurum İçi	Analiz İçerik Tablosu
Öğrenci sayıları	Sınıf kademeleri, meslek alan dalları, kaynaştırma öğrencileri, yabancı uyruklu öğrenciler gibi demografik özelliklere dair detaylı sınıflandırmaları kapsamalıdır. e-Okul kayıtları kullanılarak hazırlanabilir.
Akademik başarı verileri	e-Okul kayıtları kullanılarak erişim sağlanabilir.
Sosyal-kültürel-bilimsel ve sportif başarı verileri	Belirtilen alanlarda yarışma ödülleri ya da lisansları olan öğrencilere dair sayısal verileri kapsamalıdır.
Öğrenme stilleri envanteri	Okul rehberlik servisi tarafından uygulanmaktadır.
Devam-devamsızlık verileri	e-Okul kayıtları kullanılarak erişim sağlanabilir. Aynı zamanda okul rehberlik servisi tarafından devamsızlık nedenleri anketi uygulanarak detaylı bir analiz gerçekleştirilmesi önerilmektedir.
Okul disiplinini etkileyen faktörler anketi	Okul rehberlik servisi tarafından uygulanmaktadır.
İnsan kaynakları verileri	İdareci, öğretmen ve destek personeline dair sayısal veriler, lisans ya da yüksek lisans programlarından mezuniyet durumlarını da kapsamalıdır.
Öğretmenlerin hizmet içi eğitime katılma oranları	MEBBİS verileri kullanılarak erişim sağlanabilir.
Öğrenme ortamı verileri	Okulun fiziki yapısına (ana ve ek binalar, kapalı spor salonu vb.) ve öğrenme ortamlarına (sınıf sayısı, laboratuvar ve kütüphane vb.) dair verileri içermelidir.

Okul/kurum ortamını değerlendirme anketi	Okul rehberlik servisi tarafından uygulanmaktadır.
--	--

*Tabloda sıralanan bilgiler, örnek olarak sıralanmıştır.

2.7.1 Teşkilat Yapısı



2.7.2. İnsan Kaynakları

Tablo 5. Çalışanların Görev Dağılımı

OKUL/KURUMDA BULUNAN ÇALIŞAN ÜNVANLARINA GÖRE TABLODA DAĞIŞIKLIK YAPILABİLİR

Çalışanın Ünvanı	Görevleri
Okul Müdürü	<ol style="list-style-type: none">1. Kanun, tüzük, yönetmelik, yönerge, program ve emirlere uygun olarak görevlerini yürütür.2. Okulu düzene koyar, Okulu farklı bir yaşam alanı olarak öğrenci ve öğretmen ihtiyaçlarına göre dizayn eder, denetler.3. Okulun amaçlarına uygun olarak yönetilmesinden, değerlendirilmesinden ve geliştirmesinden sorumludur.4. Okul müdürü, görev tanımında belirtilen diğer görevleri de yapar.5. Tüm öğretmenlerin dersini dinler ve rehberlik yapar.6. Öğrenci ve tüm çalışanlara eğitim liderliği yapar. İş sağlığı güvenliği ile ilgili aksaklıkları tespit eder gerekli tedbirleri alır.
Müdür Yardımcısı	<ol style="list-style-type: none">1. Okuldeki sınıfların derslerine girer.2. Okulun her türlü eğitim-öğretim, yönetim, öğrenci, personel, tahakkuk, ayniyat, yazışma, sosyal etkinlikler, yatılılık, bursluluk, güvenlik, beslenme, bakım, nöbet, koruma, temizlik, düzen, halkla ilişkiler gibi işleriyle ilgili olarak okul müdürü tarafından verilen görevleri yapar3. Müdür yardımcıları, görev tanımında belirtilen diğer görevleri de yapar.4. İş sağlığı güvenliği ile ilgili aksaklıkları tespit eder gerekli tedbirleri komisyonda ele alır.
Öğretmenler	<ol style="list-style-type: none">1. Öğretmenler, kendilerine verilen sınıfın veya şubenin derslerini, programda belirtilen esaslara göre plânlamak, okutmak, bunlarla ilgili uygulama ve deneyleri yapmak, ders dışında okulun eğitim-öğretim ve yönetim işlerine etkin bir biçimde katılmak ve bu konularda kanun, yönetmelik ve emirlerde belirtilen görevleri yerine getirmekle yükümlüdürler.2. Okulun bina ve tesisleri ile öğrenci mevcudu göz önünde bulundurularak okul müdürlüğünce düzenlenen nöbet çizelgesine göre nöbet tutar.3. Yönetici ve öğretmenler; Resmî Gazete, Tebliğler Dergisi, genelge ve duyurulardan elektronik ortamda yayımlananları Bakanlığın web sayfasından takip eder.4. Elektronik ortamda yayımlanmayanları ise okur, ilgili yeri imzalar ve uygularlar.5. Öğretmenler dersleri ile ilgili araç-gereç, laboratuvar ve işliklerdeki eşyayı, okul kütüphanesindeki kitapları korur ve iyi kullanılmasını sağlarlar.6. İş sağlığı güvenliği ile ilgili aksaklıkları tespit eder gerekli tedbirleri komisyona iletir. Kendi zümresi ve diğer zümreler ile etkileşim halindedir

Tablo 6. İdari Personelin Hizmet Süresine İlişkin Bilgiler

Hizmet Süreleri	2024 Yıl İtibarıyla	
	Kişi Sayısı	%100
1-4 Yıl	0	0
5-6 Yıl	0	0
7-10 Yıl	1	50
10.....Üzeri	1	50

Tablo 9. Öğretmenlerin Hizmet Süreleri (Yıl İtibarıyla)

Hizmet Süreleri	Branşı	Kadın	Erkek	Hizmet Yılı	Toplam
1-3 Yıl					
4-6 Yıl					
7-10 Yıl					
11-15 Yıl					
16-20					
20 ve üzeri					

Tablo 12. Kurumdaki Mevcut Hizmetli/ Memur Sayısı

	Görevi	Erkek	Kadın	Eğitim Durumu	Hizmet Yılı	Toplam
1	SÜREKLİ İŞÇİ	1	0	İLKOKUL	9	1
2						
3						
4						
5						
6						

Tablo 14. Okul/kurum Rehberlik Hizmetleri

Mevcut Kapasite				Mevcut Kapasite Kullanımı ve Performans					
Psikolojik Danışman Norm Sayısı	Görev Yapan Psikolojik Danışman Sayısı	İhtiyaç Duyulan Psikolojik Danışman Sayısı	Görüşme Odası Sayısı	Danışmanlık Hizmeti Alan			Rehberlik Hizmetleri İle İlgili Düzenlenen Eğitim/Paylaşım Toplantısı vb. Faaliyet Sayısı		
				Öğrenci Sayısı	Öğretmen Sayısı	Veli Sayısı	Öğretmenlere Yönelik	Öğrencilere Yönelik	Velilere Yönelik
0	0	0	0	0	0		2	2	2

2.7.3. Teknolojik Düzey

Okulumuzda FATİH sistemi internet altyapısı, Etkileşimli Tahta ve bilişim sınıfı mevcuttur.

Tablo 15. Teknolojik Araç-Gereç Durumu

Araç-Gereçler	2021	2022	2023	İhtiyaç
Etkileşimli Tahta	12	10	10	0
Fotokopi Makinası	2	2	4	0
Telefon Hattı	1	1	1	0
Bilgisayar	10	4	4	0
Dizüstü Bilgisayar	4	2	2	0

Tablo 16

Fiziki Mekân	Var	Yok	Adedi	İhtiyaç	Açıklama
Öğretmen Çalışma Odası	X		1	0	
Ekipman Odası	X		1	0	
Kütüphane	X		1	0	
Rehberlik Servisi		X	0	0	
Resim Odası		X	0	0	
Müzik Odası		X	0	0	
Çok Amaçlı Salon	X		1	0	
Spor Salonu		X	0	0	

2.7.4. Mali Kaynaklar

Okulumuzun mali kaynakları, okul-aile birliđi gelirleri vb. gelirler ve harcama kalemlerinden oluşmaktadır. İşbu kapsamda, 2024 yılı okulumuz bütçesi ekonomik sınıflandırmalarına göre tahmini bütçe ödeneklerine ilişkin bilgiler aşağıda sunulmuştur.

Tablo 17. Kaynak Tablosu

Okul/kurumun harcamalarına göre kaynaklar azaltılabilir veya artırılabilir.

Kaynaklar	2024	2025	2026	2027	2028
Genel Bütçe	30000	10000	10000	10000	10000
Okul Aile Birliđi	70000	5000	3000	2000	10000
TOPLAM	37000	15000	13000	12000	11000

Okul/kurum bütçesinde giderler aşağıdaki başlıklar altında toplanabilir. Harcama türleri okul/kurumların özelliklerine göre çeşitlilik gösterebilir.

Tablo 18. Harcama Kalemler

Okul/kurumun harcamalarına göre harcama kalemi azaltılabilir veya artırılabilir.

Harcama Kalemi	Çeşitleri
Personel	Sözleşmeli olarak çalışan personelin (sekreter temizlik, güvenlik) ücret, vergi, sigorta vb. giderleri
Onarım	Okul/kurum binası ve tesisatlarıyla ilgili her türlü küçük onarım; makine, bilgisayar, yazıcı vb. bakım giderleri
Sosyal-sportif faaliyetler	Etkinlikler ile ilgili giderler
Temizlik	Temizlik malzemeleri alımı
İletişim	Telefon, faks, internet, posta, mesaj giderleri
Kırtasiye	Her türlü kırtasiye ve sarf malzemesi giderleri

Tablo 19. Gelir-Gider Tablosu

Okul/kurumun harcamalarına göre harcama kalemi azaltılabilir veya artırılabilir. Son üç yılın harcamaları gelir gider şeklinde yazılmalıdır.

YILLAR	2021		2022		2023	
	GELİR	GİDER	GELİR	GİDER	GELİR	GİDER
Temizlik	14425,56		7000		11080	
Küçük Onarım				1032,50		
Bilgisayar Harcamaları						
Büro Makinaları Harcamaları						
Telefon						
Sosyal Faaliyetler		6210		2227,50		
Kırtasiye		2350,10		3807,86		5350,59
GENEL		8560,10		7067,86		5350,59

2.7.5. İstatistik Veriler

Sürmene Oylum İlkokulu

GEÇMİŞ DÖNEM ÖĞRENCİ BİLGİLERİ

SIRA	EĞİTİM – ÖĞRETİM YILI	ÖĞRENCİ SAYISI
1	2019 – 2020 EĞİTİM ÖĞRETİM YILI	35
2	2020 – 2021 EĞİTİM ÖĞRETİM YILI	20
3	2021 – 2022 EĞİTİM ÖĞRETİM YILI	27
4	2022 – 2023 EĞİTİM ÖĞRETİM YILI	16
5	2023 – 2024 EĞİTİM ÖĞRETİM YILI	19

Sürmene Oylum Ortaokulu

GEÇMİŞ DÖNEM ÖĞRENCİ BİLGİLERİ

SIRA	EĞİTİM – ÖĞRETİM YILI	ÖĞRENCİ SAYISI
1	2019 – 2020 EĞİTİM ÖĞRETİM YILI	43
2	2020 – 2021 EĞİTİM ÖĞRETİM YILI	32
3	2021 – 2022 EĞİTİM ÖĞRETİM YILI	24
4	2022 – 2023 EĞİTİM ÖĞRETİM YILI	22
5	2023 – 2024 EĞİTİM ÖĞRETİM YILI	11

Öğrenci Devam Durumu	2021	2022	2023
Devamsızlıktan Kalan Öğrenci	2	1	1
Sürekli Devamsız	2	1	1

Fiziki Mekanlar	2021	2022	2023
Spor Salonu	0	0	0
Çok Amaçlı Salon	1	1	1
İngilizce Sınıfı	1	1	1
Kütüphane	1	1	1

2.8. Çevre Analizi (PESTLE)

PESTLE analiziyle müdürlüğümüz çalışmalarını üzerinde etkili olan veya olabilecek politik, ekonomik, sosyokültürel, teknolojik, yasal ve çevresel dış etkenlerin tespit edilmesi amaçlanmıştır. Bu alanlardaki eğilimler tespit edilerek amaç ve hedefler oluşturulurken dikkate alınmıştır. Söz konusu etkenlerin saptanmasında PESTLE matrisinden faydalanılmıştır.

Bu analizde; büyük resme bakarak idareyi etkileyen veya etkileyebilecek değişiklikler, eğilimler vb. durumların sınıflandırılması sağlanır.

Analiz adında yer alan baş harflerden de anlaşılacağı gibi idare üzerinde etkili olan/olabilecek;

- Politik (Political)
- Ekonomik (Economic)
- Sosyokültürel (Socio-cultural)
- Teknolojik (Technological)
- Yasal (Legal)
- Çevresel (Environmental) dış etkenler tespit edilir.

Analizde ayrıca; tespit edilen hususlar gerçekleştiğinde oluşturacağı potansiyel fırsat ve tehditlerin ortaya konulması beklenmektedir. Böylece tespitlerin ve ihtiyaçların belirlenmesi ve buna yönelik stratejilerin geliştirilmesinde önemli bir aşama kaydedilmiş olur.

Tablo 20. PESTLE Analiz Tablosu

Politik-Yasal etkenler	Ekonomik etkenler
<ul style="list-style-type: none">• Kalkınma Planı ve Orta Vadeli Program,• Bakanlık, il ve ilçe stratejik planlarının incelenmesi,• Yasal yükümlülüklerin belirlenmesi,• Oluşturulması gereken kurul ve komisyonlar,• Okul/kurum çevresindeki politik durum.	<ul style="list-style-type: none">• Okul/kurumun bulunduğu çevrenin genel gelir durumu,• İş kapasitesi,• Okul/kurumun gelirini arttırıcı unsurlar,• Okul/kurumun giderlerini arttıran unsurlar,• Tasarruf sağlama imkânları,• İşsizlik durumu,• Mal-ürün ve hizmet satın alma imkânları,• Kullanılabilir bütçe
Sosyokültürel etkenler	Teknolojik etkenler
<ul style="list-style-type: none">• Kariyer beklentileri,• Ailelerin ve öğrencilerin bilinçlenmeleri,• Aile yapısındaki değişimler (geniş aileden çekirdek aileye geçiş, erken yaşta evlenme vs.),• Nüfus artışı,• Göç,• Nüfusun yaş gruplarına göre dağılımı,• Hayat beklentilerindeki değişimler (Hızlı para kazanma hırsları, lüks yaşama düşkünlük, kırsal alanda kentsel yaşam),• Beslenme alışkanlıkları,• Değerler, mesleki etik kuralları vb.	<ul style="list-style-type: none">• Okul/kurumun teknoloji kullanım durumu• e- Devlet uygulamaları,• Dijital Platformlar üzerinden uzaktan eğitim imkânları,• Okul/kurumun sahip olmadığı teknolojik araçlar• Personelin ve öğrencilerin teknoloji kullanım kapasiteleri,• Personelin ve öğrencilerin sahip olduğu teknolojik araçlar,• Teknoloji alanındaki gelişmeler• Teknolojinin eğitimde kullanımı
Çevresel Etkenler	
<ul style="list-style-type: none">• Hava ve su kirlenmesi,• Toprak yapısı,• Bitki örtüsü,• Doğal kaynakların korunması için yapılan çalışmalar,• Çevrede yoğunluk gösteren hastalıklar,• Doğal afetler (deprem kuşağında bulunma, Covid 19, kene vakaları vb.)	

*Örnek olarak verilmiştir. Değerlendirme okul/kurum özelinde yapılacaktır. Okul/kurumun bulunduğu çevresel şartlar dikkate alınarak eklemeler çıkarmalar yapılabilir. Analiz yapılırken

2.9. GZFT Analizi

Okulumuzun temel istatistiklerinde verilen okul künyesi, çalışan bilgileri, bina bilgileri, teknolojik kaynak bilgileri ve gelir gider bilgileri ile paydaş anketleri sonucunda ortaya çıkan sorun ve gelişime açık alanlar iç ve dış faktör olarak değerlendirilerek GZFT tablosunda belirtilmiştir. Dolayısıyla olguyu belirten istatistikler ile algıyı ölçen anketlerden çıkan sonuçlar tek bir analizde birleştirilmiştir.

Kurumun güçlü ve zayıf yönleri donanım, malzeme, çalışan, iş yapma becerisi, kurumsal iletişim gibi çok çeşitli alanlarda kendisinden kaynaklı olan güçlülükleri ve zayıflıkları ifade etmektedir ve ayrımda temel olarak okul müdürü/müdürlüğü kapsamında bakılarak iç çevre ve dış çevre ayrımı yapılmıştır.

Tablo 17. GZFT Listesi

İç Çevre		Dış Çevre	
Güçlü Yönler	Zayıf Yönler	Fırsatlar	Tehditler
Öğrenciler, öğretmenlerine karşı saygılılar	Parçalanmış aile yapısına sahip öğrencilerimiz vardır. Sınıflarımız tek şubedir, rekabetçi bir ortam oluşmasında sıkıntı vardır.	7 mahalleden öğrenci gelmekte ve 1 muhtarımız vardır.	İş imkanları çok kısıtlı. Tarımsal faaliyetler artık geçim için yetmiyor.
İletişimleri iyi, uyumlular. İşlerinin bilincindedir.	İş takibinde zaman zaman eksiklikler vardır.	Yörede birçok varlıklı insan bulunmaktadır.	Aşırı derecede göç var.
Okul ve idareyi desteklemekteler.	Eğitim düzeyleri düşüktür.	Okulun çevresinde olumsuz kafe türü mekanlar yoktur.	Fatih projesi alt yapısı okulumuzda yok.
Binamız doğanın içinde, derenin kenarında güzel bir yerleşkenin içinde. Fiziksel olarak yeterli.	Sosyal faaliyetler kısıtlıdır.	Doğal bir çevreye sahibiz.	İlkokul birleştirilmiş sınıfa düştü.
Okulumuzda tüm sınıflarımızda akıllı tahta ve internet mevcuttur.	İnternet sınıflarda zayıf çekmektedir.		Öğrencilerimizin tamamı taşınmalı. Kışın ulaşımda sıkıntılar(buzlanma, kar) var.
Hayırsever vatandaşlarımız okulun ihtiyaçlarını alarak destek çıkmaktadırlar.	Nakit para girişi çok düşüktür.		
Saygıya dayalı bir yönetim vardır.	İki ayrı binanın denetimi yönetim takibi açısından zor olmaktadır.		
Çalışanlar arasında olumlu bir iletişim vardır.			

2.10. Tespit ve İhtiyaçların Belirlenmesi

Tespitler ve sorun alanları önceki bölümlerde verilen durum analizi aşamalarında öne çıkan, durum analizini özetleyebilecek türde ifadelerden oluşmaktadır. İhtiyaçlar ise bu tespitler ve sorun alanları dikkate alındığında ortaya çıkan ihtiyaçları ve gelişim alanlarını ortaya koymaktadır. Durum analizinde yer alan her bir bölümde yapılan analizler sonucunda belirlenmiş olan tespitler ve ihtiyaçlardan yola çıkılarak okulumuz stratejik planının mimarisi oluşturulmuştur.

3.GELECEĞE BAKIŞ

Okul Müdürlüğümüzün Misyon, vizyon, temel ilke ve değerlerinin oluşturulması kapsamında öğretmenlerimiz, öğrencilerimiz, velilerimiz, çalışanlarımız ve diğer paydaşlarımızdan alınan görüşler, sonucunda stratejik plan hazırlama ekibi tarafından İl Milli Eğitim Müdürlüğümüz ve İlçe Milli Eğitim Müdürlüğümüzün Misyon Vizyon ve Temel değerleri esas alınarak oluşturulan Misyon, Vizyon, Temel Değerler; Okulumuz üst kurulana sunulmuş ve üst kurul tarafından onaylanmıştır.

3.1.Misyon

Öğrencilerimizin; bilgili, becerili, dürüst, sorumluluğunu bilen, araştıran, sorgulayan, paylaşan, çok yönlü ve tarafsız bakabilen, çevresiyle olumlu iletişim kurabilen, ortak bir genel kültürle, soruların farkında olabilen, ülkemizin kalkınmasına yardımcı olabilecek ilgi, istek ve yetenekleri doğrultusunda yüksek öğretime ve hayata iyi bir şekilde hazırlanmış anadilini doğru ve etkili konuşan, yazan, anlayan Atatürk İlke ve İnkılaplarını benimseyen vatanını ve milletini seven, insan haklarına saygılı ve duyarlı bireyler olmalarını sağlamaktır

3.2.Vizyon

Bilim ve teknolojinin farkında olan, değişime ve gelişime açık, öğrenmeyi temel ihtiyaç kabul eden, değerlerini yaşayan ve yaşatan, hoşgörü sahibi, farklılıkları zenginlik kabul eden, en az bir yabancı dili çok iyi bilen, yüksek moral değere sahip, kendine güvenen, katılımcı, kendini sorgulayan etkili ve nitelikli, çağdaş, demokratik ve laik bireyler yetiştirebilen, başarılı ve örnek bir okul olmak.

3.3.Temel Değerler

- 1- Doğru ve etkili bir iletişime sahibiz.
- 2- Ben yerine biz felsefesini, ekip ruhunu benimseriz.
- 3- Farklılıkların zenginlik olarak kabul eder bu farklılıkları geliştirmeyi görev olarak biliriz.
- 4- Yeni yaklaşımları ve teknolojiyi takip eder ve okula taşırız.
- 5- Etik kurallarına ve ilkelerine özen gösteririz.
- 6- Değişime açık bir okuluz.
- 7- Sorumlulukların farkında oluruz.
- 8- Şeffaf bir okuluz.
- 9- Karakterli ve örnek insan yetiştirme gayretindeyiz.
- 10- Akademik eğitim verilecek ortamlar oluşturuyoruz.
- 11- Öğrenmeyi öğretmek temel hedefimizdir.

eđitimden ayrılan öğrenci oranı (%)									
PG 1.1.4 Okula kayıt olanların mezun olma oranı (%)	20	100	100	100	100	100	100	6 ay	12 ay
PG 1.1.5 Bir eğitim ve öğretim yılında İYEP kurslarına kayıt yaptıran öğrenci oranı (%)	20	0	0	10	10	15	15	6 ay	12 ay
Koordinatör Birim	Okul idaresi								
İş birliği Yapılacak Birimler	Okul idaresi, rehberlik servisi, zümre başkanları								
Riskler	Taşınmalı Öğrencilerin Okula Ulaşım Problemi İYEP Kurslarına Öğretmen Başvurusu Yetersizliği Öğrencilerin Dönem Boyunca İYEP Kurslarına Devam İsteđi								
Stratejiler	<p>S1. Öğrencilerin devamsızlık nedenleri belirlenecek, öğrenci ve veli iş birliğiyle bu nedenleri ortadan kaldırmaya yönelik çalışmalar yürütülecektir.</p> <p>S2. Öğrenci devamsızlığının olumsuz etkilerini azaltmaya yönelik eksik kazanımların giderilmesi amacıyla sosyal etkinlikler, uzaktan öğrenme olanaklarına ilişkin farkındalık çalışmaları gibi telafi tedbirleri alınacaktır.</p> <p>S3. Okula aidiyeti artırmak amacıyla diğer kurumlarla iş birliği yapılarak ortamının öğrencilerin akademik, sosyal, kültürel, sanatsal ve sportif faaliyetlere katılımı sağlanacaktır.</p> <p>S4. Sınıf tekrarı nedenleri araştırılarak buna yönelik önleyici tedbirler geliştirilecektir.</p> <p>S5. İYEP kurslarına devamsızlık nedenleri araştırılarak devamsızlığı azaltacak çalışmalar yapılacaktır.</p> <p>S6. Öğrencilerin örgün eğitimden ayrılma nedenleri araştırılıp okul kaynaklı nedenlerin ortadan kaldırılmasına yönelik tedbirler alınacaktır</p> <p>S7. Özel eğitim ihtiyacı olan öğrencilerin uygun alanda eğitim alabilmeleri için rehberlik ve yönlendirme faaliyetleri yapılacaktır.</p> <p>S8. Öğrencilerin okula, okul kültürüne ve eğitim alacakları alana uyumunu güçlendirmek için çalışmalar yürütülecektir.</p> <p>S9. Tam öğrenme modeli benimsenip öğrenme eksiklikleri ve kayıpları olan öğrencilere yönelik bireysel çalışmalar yapılacaktır.</p>								
Maliyet Tahmini	1100 TL								
Tespitler	İYEP Kursları'nda devamsızlık oranının ve kapanan kurs sayısının fazla olması								
İhtiyaçlar	Öğrencilerin devamı konusunda rehberlik hizmetinin işlevinin artırılması								

Amaç 2	Öğrencilere medeniyetimizin ve insanlığın ortak değerleriyle çağın gereklerine uygun bilgi, beceri, tutum ve davranışlar kazandırılacaktır.
Hedef 2.1	Öğrencilere evrensel değerler, sağlıklı yaşam ve çevre bilinci duyarlılığı kazandırılacaktır.

Performans Göstergeleri	Hedef Etkisi*	Başlangıç Değeri**	2024	2025	2026	2027	2028	İzleme Sıklığı	Rapor Sıklığı
PG.2.1.1 Öğrenci başına okunan kitap sayısı	15	3	5	8	10	15	20	6 ay	12 ay
PG.2.1.2 Sağlıklı ve dengeli beslenme ile ilgili verilen eğitim sayısı	15	0	1	2	3	4	5	6 ay	12 ay
PG.2.1.3 Sağlıklı ve dengeli beslenme ile ilgili verilen eğitime katılan öğrenci sayısı	15	0	5	6	7	8	10	6 ay	12 ay
PG.2.1.4 Çevre bilincinin artırılmasına yönelik verilen eğitim sayısı	15	0	1	2	3	4	5	6 ay	12 ay
PG.2.1.5 Çevre bilincinin artırılmasına yönelik verilen eğitimlere katılan öğrenci sayısı	10	0	5	6	7	8	10	6 ay	12 ay
PG.2.1.6 Nezaket kurallarına yönelik yapılan etkinlik sayısı	15	0	1	2	3	4	5	6 ay	12 ay
PG.2.1.7 Nezaket kurallarına yönelik yapılan etkinliklere katılan öğrenci sayısı	15	0	5	6	7	8	10	6 ay	12 ay
Koordinatör Birim	Okul idaresi								
İş birliği Yapılacak Birimler	Okul Rehberlik Servisi, Sağlık Grup Başkanlığı, STK								
Riskler	Salgın Hastalık ve Doğal Afetler Taşınabilir Eğitim Güvenlik sorunlarının yaratabileceği fiziksel hasarlara önem verildiği kadar, psikolojik hasarlara önem verilmemesi.								
Stratejiler	S1 Okul Kütüphanesi zenginleştirilecek, öğrencilerin kütüphaneden yararlanması sağlanacaktır. S2 Türkçe dersinde ders saatinin bir bölümü okumaya ayrılacak ve okul müdürlüğünce planlanan zamanlarda okuma etkinlikleri düzenlenecektir. S3 Serbest etkinlikler saati, öğrencilerin sanatsal, sportif ve kültürel faaliyetlere katılım sağlayacağı şekilde düzenlenecektir. S4 Öğrencilere sağlıklı ve dengeli beslenmelerine yönelik bilgilendirme eğitimleri ve etkinlikler yapılacaktır. S5 Öğrencilerin çevre bilincinin artırılmasına yönelik etkinlikler yapılacaktır. S6 Öğrencilere, nezaket ve görgü kuralları konusunda eğitimler verilerek konuya ilişkin etkinlikler düzenlenecektir.								

Maliyet Tahmini	1500 TL
Tespitler	<p>Temel ihtiyalar hiyerarşisi dođrultusunda okuldaki güvenliđin, kaliteli bir eđitim iin n Őartlardan biri olduđu geređi gz ardı edilebilmektedir.</p> <p>Yaşanabilen dođal afetler konusunda alınan nlemlerin birođu uzun vadeli devam ettirilecek bir disiplinden uzak kalmaktadır.</p>
İhtiyalar	<p>evre kaynaklı güvenlik sorunları iin mahalle muhtarlıđı ve emniyet mdrlđ ile okulun bir program erevesinde koordineli hareket etmesi gerekir.</p> <p>Dođal Afetler konusunda, okul kendi bnyesinde blgedeki olası risk faktrleri dođrultusunda veli ve đrencilerine dzenli olarak eđitim vermelidir.</p> <p>Yaşanabilecek afetler konusunda okulun hedef kitlesinin daha yksek bir psikolojik sađlamlıkla baş etme becerilerinin artırılması iin nleyici psikolojik alıřmalara ađırlık verilmelidir.</p>

Amaç 3	Eğitim ortamlarının fiziki imkânları geliştirilecektir.
Hedef 3.1	Temel eğitimde okulların niteliğini arttıracak uygulama ve çalışmalara yer verilecektir.

Performans Göstergeleri	Hedefe Etkisi*	Başlangıç Değeri**	2024	2025	2026	2027	2028	İzleme Sıklığı	Rapor Sıklığı
PG 3.1.1. İyileştirilen fiziki mekân (derslik, spor salonu, kütüphane, pansiyon vb.) sayısı	33	0	1	2	3	4	5	6 ay	12 ay
PG 3.1.2. Fiziksel mekanların temizlik ve hijyenine ilişkin memnuniyet oranı (%)	33	75	80	80	85	90	95	6 ay	12 ay
PG 3.1.3. Altyapı ve donatım eksikliği bulunan fiziksel birim sayısı	34	5	4	3	2	1	0	6 ay	12 ay
Koordinatör Birim	Okul idaresi								
İş birliği Yapılacak Birimler	Hedefin gerçekleşmesi ile ilgili faaliyetlerin gerçekleştirilmesinde sorumlulukları olan birimlerdir.								
Riskler	Yapı maliyetlerdeki öngörülemeyen artışlar yaşanması <ul style="list-style-type: none"> Doğa kaynaklı afetler Tasarruf önceliklerindeki değişiklikler, planlanan kapasite değişikliklerinin gecikmesine ve ertelenmesine neden olabilmektedir. 								
Stratejiler	S1. Okulun fiziki mekânlarının durum tespiti yapılacak ve iyileştirilme için önceliklendirilmiş bir plan doğrultusunda çalışmalar yapılacaktır. S2. Fiziki mekânların iyileştirilmesi için kamu idareleri, belediyeler ve işverenlerle iş birlikleri yapılacaktır. S3. Bilişim altyapısını güçlendirme çalışmaları yapılacaktır. S4. Temizlik ve hijyen memnuniyet düzeyi belirlemek için anketler uygulanarak yapılacak değerlendirmeler sonucunda gerekli tedbirler alınacaktır.								
Maliyet Tahmini	30000 TL								
Tespitler	Eğitim binalarındaki fiziksel donanımların yetersizliği, gerçekleştirilecek faaliyetlerin daha uzun sürede ve verimsiz uygulanmasına neden olmaktadır. Okullarda salgın ve bulaşıcı hastalıkların bulaş ve yayılma oranının yüksek olması								
İhtiyaçlar	Eğitim binalarının niteliğinin artırılması için fiziksel imkânlarının iyileştirilmesi Ortak kullanım alanlarında hijyen kurallarına uyulmasının sağlanması Bulaşıcı hastalıklara karşı personelin ve öğrencilerin bilinçlendirilmesi								

Amaç 3	Eğitim ortamlarının fiziki imkânları geliştirilecektir.
Hedef 3.2	Eğitim ve öğretimin sağlıklı ve güvenli bir ortamda gerçekleştirilmesi için okul sağlığı ve güvenliği geliştirilecektir.

Performans Göstergeleri	Hedef Etkisi*	Başlangıç Değeri**	2024	2025	2026	2027	2028	İzleme Sıklığı	Rapor Sıklığı
PG3.2.1. Okulda yaşanan kaza sayısı	10	0	0	0	0	0	0	6 ay	12 ay
PG3.2.2. Bağımlılıkla mücadele ile ilgili konularda eğitim alan öğrenci, öğretmen ve veli oranı	15	0	9,75	61	73,17	85,36	100	6 ay	12 ay
PG3.2.3. Akran zorbalığı ve siber zorbalıkla ilgili konularda eğitim alan öğrenci ve öğretmen sayısı	15	4	14	16	20	26	32	6 ay	12 ay
PG3.2.4. Sağlıklı beslenme ve obezite ile ilgili konularda verilen eğitim alan öğrenci, öğretmen ve veli oranı	15	0	9,75	61	73,17	85,36	100	6 ay	12 ay
PG3.2.5. Hijyen, gıda güvenliği, bulaşıcı hastalıklar ile ilgili konularda verilen eğitim alan öğrenci, öğretmen ve veli oranı	15	0	9,75	61	73,17	85,36	100	6 ay	12 ay
PG3.2.6 Sivil savunma eğitimlerine katılan öğrenci ve öğretmen sayısı	15	0	4	14	20	26	32	6 ay	12 ay
PG3.2.7. Afet ve acil durum tatbikat sayısı	15	2	2	2	2	2	2	6 ay	12 ay
Koordinatör Birim	Okul idaresi								
İş birliği Yapılacak Birimler	Okul Rehberlik Servisi, Sağlık Grup Başkanlığı, STK								
Riskler	Velilerin Okulda Düzenlenen Eğitimlere Katılma Oranlarındaki Düşüklük Salgın Hastalık ve Doğal Afetler Taşınabilir Eğitim Güvenlik sorunlarının yaratabileceği fiziksel hasarlara önem verildiği kadar, psikolojik hasarlara önem verilmemesi.								
Stratejiler	S1. Öğrenci, öğretmen ve velilerde farkındalık oluşturmak için bağımlılıkla mücadele, akran zorbalığı, siber zorbalık, sağlıklı beslenme ve obezite, hijyen, bulaşıcı hastalıklar ve gıda güvenliği gibi konularda alan uzmanları ile iş birliğinde eğitimler düzenlenecektir. S2. Okulda yaşanan disiplin olaylarının nedeni rehber öğretmen koordinasyonunda sınıf rehber öğretmeni ve öğrencilerin diğer öğretmenleriyle iş birliğinde tespit edilerek bu konuda çalışmalar yapılarak öğrencilerin ve velilerin farkındalıkları artırılacaktır. S3. Başarılı ve örnek davranış sergileyen öğrencilerin onur belgesiyle ödüllendirilmesi ve bu öğrencilerin diğer öğrencilere örnek olması sağlanacaktır.								

	<p>S4. Doğa, insan ve teknoloji kaynaklı (deprem, sel, heyelan, yangın, çığ ve salgın hastalıklar vd.) afetlere karşı gerekli tedbirlerin alınması için çalışmalar yapılacaktır.</p> <p>S5. Doğa, insan ve teknoloji kaynaklı (deprem, sel, heyelan, yangın, çığ ve salgın hastalıklar vd.) konularında alan uzmanları ile iş birliğinde öğretmen, öğrenci ve velilere farkındalık eğitimleri verilecektir.</p> <p>S6. Sivil savunma alanında öğrenci kulüp faaliyetleri kapsamında etkinlikler düzenlenecektir.</p> <p>S7. Okulun afet ve acil durum eylem planının güncel tutulması sağlanacaktır.</p> <p>S8. Afet ve acil durum tatbikatları düzenlenecektir.</p>
Maliyet Tahmini	1100 TL
Tespitler	<p>Temel ihtiyaçlar hiyerarşisi doğrultusunda okuldaki güvenliğin, kaliteli bir eğitim için ön şartlardan biri olduğu gerçeği göz ardı edilebilmektedir.</p> <p>Yaşanabilen doğal afetler konusunda alınan önlemlerin birçoğu uzun vadeli devam ettirilecek bir disiplinden uzak kalmaktadır.</p>
İhtiyaçlar	<p>Çevre kaynaklı güvenlik sorunları için mahalle muhtarlığı ve emniyet müdürlüğü ile okulun bir program çerçevesinde koordineli hareket etmesi gerekir.</p> <p>Doğal Afetler konusunda, okul kendi bünyesinde bölgedeki olası risk faktörleri doğrultusunda veli ve öğrencilerine düzenli olarak eğitim vermelidir.</p> <p>Yaşanabilecek afetler konusunda okulun hedef kitlesinin daha yüksek bir psikolojik sağlamlıkla baş etme becerilerinin artırılması için önleyici psikolojik çalışmalara ağırlık verilmelidir.</p>

Amaç 4	Temel eğitimde öğrencilerin kaliteli eğitime erişimleri fırsat eşitliği temelinde artırılarak bilişsel, duyuşsal ve fiziksel olarak çok yönlü gelişimleri sağlanacak ve temel hayat becerilerini edinmiş öğrenciler yetiştirilecektir.
Hedef 4.1	Öğrencilerin bilimsel, kültürel, sanatsal, sportif ve toplum hizmeti alanlarında ders dışı etkinliklere katılım oranı artırılabacaktır.

Performans Göstergeleri	Hedef Etkisi*	Başlangıç Değeri**	2024	2025	2026	2027	2028	İzleme Sıklığı	Rapor Sıklığı
PG 4.1.1 Okulda bir eğitim ve öğretim döneminde bilimsel, kültürel, sanatsal ve sportif alanlarda en az bir faaliyete katılan öğrenci oranı (%)	20	22,72	95,45	100	100	100	100	6 ay	12 ay
PG 4.1.2 Bir eğitim ve öğretim yılında en az iki sosyal sorumluluk ve toplum hizmeti çalışmalarına katılan öğrenci oranı (%)	20	0	0	18,18	27,27	31,81	36,36	6 ay	12 ay
PG 4.1.3 Bir eğitim ve öğretim yılında yerel, ulusal ve uluslararası proje, yarışma vb. etkinliklere katılan öğrenci oranı (%)	20	0	9,09	22,72	45,45	54,54	63,63	6 ay	12 ay
PG 4.1.4 Okulda bir eğitim ve öğretim yılında geleneksel çocuk oyunları alt başlığında en az bir faaliyete katılan öğrenci oranı (%)	20	0	13,63	45,45	72,72	81,81	100	6 ay	12 ay
PG 4.1.5 Okulda bir eğitim ve öğretim yılında geleneksel çocuk oyunlarına yönelik olarak düzenlenen alan/mekan sayısı.	20	0	3	5	6	7	8	6 ay	12 ay
Koordinatör Birim	Okul idaresi								
İş birliği Yapılacak Birimler	Okul Rehberlik Servisi, İlçe Milli Eğitim Müdürlüğü, Belediye Başkanlığı, Okul Aile Birliği, Diğer Kurumlar								
Riskler	Maliyet Gerektiren Çalışmalarda Ekonomik Yetersizlik Salgın Hastalık ve Doğal Afetler Taşınmalı Öğrencilerin Ders Çıkış Saatlerinden Sonra Okula Erişim Zorlukları İlçedeki Sportif ve Kültürel Faaliyetleri Yürüten Kurumlara (Halk Eğitim Merkezi, Gençlik Merkezi) Taşınmalı Öğrencilerin Ulaşımında Yaşanan Güçlükler.								
Stratejiler	S1 Her bir öğrencinin bir kulüp faaliyetinde aktif olarak yer alması sağlanarak kulüp faaliyetlerinin etkinliği artırılabacaktır. S2 Öğrencilerin seviyelerine uygun olarak toplumsal sorunların çözümüne katkı								

	<p>sağlamak ve farkındalık oluşturmak amacıyla afet ve acil durum, çevre, eğitim, spor, kültür ve turizm, sağlık ve sosyal hizmetler alanlarında toplum hizmeti faaliyetlerine katılımları artırılacaktır.</p> <p>S3 Okul bünyesinde yarışmalar düzenlenecektir.</p> <p>S4 Diğer kurum ve kuruluşlarla iş birliği içerisinde yürütülen bilimsel, sosyal, kültürel, sanatsal ve sportif alanlardaki faaliyetler artırılacaktır.</p> <p>S5 Okul bahçeleri çocukların geleneksel oyunlarla vakit geçirmelerini sağlayacak ve gelişimlerini destekleyecek şekilde etkin olarak kullanılacaktır</p> <p>S6 Okul bünyesinde etkinlikler düzenlenecektir.</p> <p>S7 Öğrencilerin yerel, ulusal ve uluslararası proje ve yarışmalara katılmaları teşvik edilecektir.</p> <p>S8 E-okul sisteminde bulunan sosyal etkinlik modülünde gerçekleştirilen etkinlikler işlenecektir.</p> <p>S9 Okul bahçeleri geleneksel çocuk oyunlarına yönelik düzenlenecektir.</p> <p>S10 Öğrenci seviyesine ve öğretim programı kazanımlarına uygun olarak geleneksel çocuk oyunları ders içi etkinliklerde kullanılacaktır.</p> <p>S11 Eğitim- öğretim yılı içerisinde okullarda geleneksel çocuk oyunları şenliği yapılacaktır</p>
Maliyet Tahmini	5250 TL
Tespitler	<ul style="list-style-type: none">• Velilerin; Sportif, Sanatsal ve Kültürel faaliyetlerin bireyin gelişimine yapabileceği katkıyı, akademik başarının gerisinde görmesi• Doğa kaynaklı afetlerin, salgın hastalık vb. durumların eğitim süreçlerinin sürdürülebilirliğine engel oluşturması• Eğitim ortamlarının öğrencilerin sosyal, sportif ve kültürel ihtiyaçlarını karşılamakta yetersiz olması
İhtiyaçlar	<ul style="list-style-type: none">• Okul aidiyetinin geliştirilmesi amacıyla öğrencilere yönelik sosyal etkinliklerin artırılması• Eğitim ortamlarının öğrenci ihtiyaçlarına cevap verecek şekilde geliştirilmesi ve buna yönelik finansmanın sağlanması• Yaygın öğretim kurumlarının çocuk ve gençlere hitap eden daha çok kurs, faaliyet vs tesis edebilmesi için desteklenmesi

13.1. Maliyetlendirme

Okulumuz 2024-2028 Stratejik Planı'nın maliyetlendirilmesi sürecindeki temel gaye, stratejik amaç, hedef ve eylemlerin gerektirdiği maliyetlerin ortaya konulması suretiyle politika tercihlerinin ve karar alma sürecinin rasyonelleştirilmesine katkıda bulunmaktır. Bu sayede, stratejik plan ile bütçe arasındaki bağlantı güçlendirilecek ve harcamaların önceliklendirilme süreci iyileştirilecektir.

Okulumuz stratejik planında dört amaç ve yedi hedef bulunmaktadır. Söz konusu amaç ve hedeflere ilişkin beş yıllık tahmini bütçe dağılımları Tablo 20'de gösterilmiştir. Tabloda görüleceği üzere son iki yılın gelir ve giderlerinde yaşanan artıştan hareketle hazırlanan beş yıllık maliyetlendirme sonucunda okulumuzun tahmini olarak 53.950 TL'lik bir harcama yapacağı öngörülmektedir.

Tablo 20. Tahmini Maliyet Tablosu

	2024	2025	2026	2027	2028	Toplam Maliyet
Amaç 1	100 TL	150 TL	200 TL	250 TL	400 TL	1100 TL
Hedef 1.1	100 TL	150 TL	200 TL	250 TL	400 TL	1100 TL
Amaç 2	200 TL	250 TL	300 TL	350 TL	400 TL	1500 TL
Hedef 2.1	200 TL	250 TL	300 TL	350 TL	400 TL	1500 TL
Amaç 3	4100 TL	5150 TL	6200 TL	7250 TL	8400 TL	31100 TL
Hedef 3.1	4000 TL	5000 TL	6000 TL	7000 TL	8000 TL	30000 TL
Hedef 3.2	100 TL	150 TL	200 TL	250 TL	400 TL	1100 TL
Amaç 4	250 TL	500 TL	1000 TL	1500 TL	2000 TL	5250 TL
Hedef 4.1	250 TL	500 TL	1000 TL	1500 TL	2000 TL	5250 TL
Genel Yönetim Giderleri	1000 TL	2000 TL	3000 TL	4000 TL	5000 TL	15000 TL
TOPLAM	5650 TL	8050 TL	10700 TL	13350 TL	16200 TL	53950 TL

5. İZLEME VE DEĞERLENDİRME

Bu bölümde Okulumuz 2024-2028 Stratejik Planı'nın izleme ve değerlendirme modeline ve aşamalarına değinilmiştir.

Stratejik planlarda yer alan amaç ve hedeflere ulaşma durumlarının tespiti ve bu yolla stratejik planlardaki amaç ve hedeflerin gerçekleştirilebilmesi için gerekli tedbirlerin alınması izleme ve değerlendirme ile mümkün olmaktadır. İzleme, stratejik plan uygulamasının sistematik olarak takip edilmesi ve raporlanmasıdır. Değerlendirme ise, uygulama sonuçlarının amaç ve hedeflere kıyasla ölçülmesi ve söz konusu amaç ve hedeflerin tutarlılık ve uygunluğunun analizidir.

Okulumuz 2024-2028 Stratejik Planı'nın izlenmesi ve değerlendirilmesi uygulamaları, İlçe MEM 2019-2023 Stratejik Planı İzleme ve Değerlendirme Modeli'nin geliştirilmiş sürümü olan 2024-2028 Stratejik Planı İzleme ve Değerlendirme Modeli çerçevesinde yürütülecektir. İzleme ve değerlendirme sürecine yön verecek temel ilkeler "Katılımcılık, Saydamlık, Hesap verebilirlik, Bilimsellik, Tutarlılık ve Nesnellik" olarak ifade edilebilir.

İdarelerin kurumsal yapılarının kendine has farklılıkları izleme ve değerlendirme süreçlerinin de farklılaşmasını beraberinde getirmektedir. Eğitim idarelerinin ana unsurunun, girdi ve çıktılarının insan oluşu, ürünlerinin değerinin kısa vadede belirlenememesine ve insan unsurundan kaynaklı değişkenliğin ve belirsizliğin fazla olmasına yol açmaktadır. Bu durumda sadece nicel yöntemlerle yürütülecek izleme ve değerlendirmelerin eğitsel olgu ve durumları açıklamada yetersiz kalabilmesi söz konusudur. Nicel yöntemlerin yanında veya onlara alternatif olarak nitel yöntemlerin de uygulanmasının daha zengin ve geniş bir bakış açısı sunabileceği belirtilebilir.

Belirtilen temel ilkeler ve veri analiz yöntemleri doğrultusunda birlikte Okulumuz 2024-2028 Stratejik Planı İzleme ve Değerlendirme Modeli'nin çerçevesini;

- 1- Performans göstergeleri ve stratejiler bazında gerçekleşme durumlarının belirlenmesi,
- 2- Performans göstergelerinin gerçekleşme durumlarının hedeflerle kıyaslanması,
- 3- Stratejiler kapsamında yürütülen faaliyetlerin takip edilmesi,
- 4- Sonuçların raporlanması ve paydaşlarla paylaşımı,
- 5- Hedeflerden sapmaların nedenlerinin araştırılması,
- 6- Alternatiflerin ve çözüm önerilerinin geliştirilmesi süreçleri oluşturmaktadır.

İZLEME VE DEĞERLENDİRME SÜRECİNİN İŞLEYİŞİ

İzleme ve değerlendirme sürecinin işleyişi ana hatları ile aşağıdaki şekilde özetlenmiştir.



İzleme ve değerlendirme süreci

Okulumuz 2024–2028 Stratejik Planı'nda yer alan performans göstergelerinin gerçekleşme durumlarının tespiti yılda iki kez yapılacaktır. Ara izleme olarak nitelendirilebilecek yılın ilk altı aylık dönemini kapsayan birinci izleme kapsamında, MEM Stratejik Plan İzleme ve Değerlendirme raporu vasıtasıyla, Strateji Birimi tarafından hizmet birimlerinden sorumlu oldukları performans göstergeleri ve stratejiler ile ilgili gerçekleşme durumlarına ilişkin veriler toplanarak konsolide edilecektir. Bu aşamada amaç, varsa öncelikle yıllık hedefler olmak üzere, hedeflere ulaşılmasının önündeki engelleri ve riskleri belirlemek ve yıllık hedeflere ulaşılmasını sağlamak üzere gerekli görülebilecek tedbirlerin alınmasıdır.

Yılın tamamına ilişkin ikinci izleme kapsamında ise Okul Stratejik Plan İzleme ve Değerlendirme Modülü vasıtasıyla, Strateji Geliştirme Başkanlığı tarafından harcama birimlerinden sorumlu oldukları performans göstergeleri ve stratejiler ile ilgili yıl sonu gerçekleşme durumlarına ait veriler toplanarak konsolide edilecektir. Stratejik plan değerlendirme raporu, üst yönetici başkanlığında yapılan değerlendirme toplantısında stratejik planın kalan süresi için hedeflere nasıl ulaşılacağına ilişkin alınacak gerekli önlemleri de içerecek şekilde nihai hale getirilecek

Stratejik Plan Değerlendirme Raporu, üst yönetici başkanlığında yapılan değerlendirme toplantısında stratejik planın kalan süresi için hedeflere nasıl ulaşılacağına ilişkin alınacak gerekli önlemleri de içerecek şekilde nihai hâle getirilerek nisan ayı sonuna kadar İlçe Mem Strateji Geliştirme Şube Müdürlüğü Ar-Ge Birimine gönderilecektir. Hedeflerin ve ilgili performans göstergeleri ile risklerin takibi, hedeften sorumlu birimin harcama yetkilisinin; hedeflerin gerçekleşme sonuçlarının harcama birimlerinden alınarak

konsolide edilmesi, analizi, deęerlendirilmesi ve üst yöneticiye sunulması ise Strateji Geliştirme Şubesi sorumluluğundadır.

PERFORMANS GÖSTERGELERİ

Okulumuz 2024-2028 Stratejik Planı'nda belirlenen hedeflere ne ölçüde ulaşıldığını ortaya koyabilecek yeterli sayıda ve nitelikte performans göstergeleri kullanılmıştır. Stratejik planda, izleme ve deęerlendirme faaliyetlerinin etkili bir şekilde gerçekleştirilmesi için performans göstergelerinden yararlanılmıştır. Performans göstergelerinin izlenmesinde standartlaşmanın sağlanması ve güvenilirliğin temin edilmesi önemli bir konudur. Bu sebeple performans göstergelerinin kimlik kartı olarak nitelendirilebilecek "Performans Göstergesi Kartı" geliştirilmiştir. Müdürlüğümüze özgü geliştirilen performans göstergesi kartı ile her bir performans göstergesinin kavramsal çerçevesi, veri kaynağı, kapsamı, veri temin dönemi, hesaplama yöntemi gibi bilgiler kayıt altına alınarak gösterge bilgi tablosunda toplanmıştır. Bu yolla performans göstergelerine ilişkin izleme verilerinin güvenilirliğinin ve karşılaştırılabilirliğinin güvence altına alınması sağlanmıştır.